

Hessische Hochschule für Polizei und Verwaltung

Diploma Supplement

Diese Diploma Supplement-Vorlage wurde von der Europäischen Kommission, dem Europarat und UNESCO/CEPES entwickelt. Das Diploma Supplement soll hinreichende Daten zur Verfügung stellen, die die internationale Transparenz und angemessene akademische und berufliche Anerkennung von Qualifikationen (Urkunden, Zeugnisse, Abschlüsse, Zertifikate, etc.) verbessern. Das Diploma Supplement beschreibt Eigenschaften, Stufe, Zusammenhang, Inhalte sowie Art des Abschlusses des Studiums, das von der in der Originalurkunde bezeichneten Person erfolgreich abgeschlossen wurde. Die Originalurkunde muss diesem Diploma Supplement beigelegt werden. Das Diploma Supplement sollte frei sein von jeglichen Werturteilen, Äquivalenzaussagen oder Empfehlungen zur Anerkennung. Es sollte Angaben in allen acht Abschnitten enthalten. Wenn keine Angaben gemacht werden, sollte dies durch eine Begründung erläutert werden.

1. ANGABEN ZUM INHABER/ZUR INHABERIN DER QUALIFIKATION

1.1 Familienname / 1.2 Vorname

1.3 Geburtsdatum, Geburtsort, Geburtsland

1.4 Matrikelnummer oder Code des/der Studierenden

2. ANGABEN ZUR QUALIFIKATION

2.1 Bezeichnung der Qualifikation (ausgeschrieben, abgekürzt)

Bachelor of Arts (B.A.)

2.2 Hauptstudienfach oder -fächer für die Qualifikation

Public Administration

2.3 Name der Einrichtung, die die Qualifikation verliehen hat

Hessische Hochschule für Polizei und Verwaltung, University of Applied Sciences,
Schönbergstraße 100, D 65199 Wiesbaden

Fachhochschule, Staatliche Institution

2.4 Name der Einrichtung, die den Studiengang durchgeführt hat

Hessische Hochschule für Polizei und Verwaltung, University of Applied Sciences,
Schönbergstraße 100, D 65199 Wiesbaden

2.5 Im Unterricht / in der Prüfung verwendete Sprache(n)

Deutsch

3. ANGABEN ZUR EBENE DER QUALIFIKATION

3.1 Ebene der Qualifikation

Erster akademischer Abschluss (dreijährige Studienzeit) mit Bachelorthesis

3.2 Dauer des Studiums (Regelstudienzeit)

Drei Jahre (6 Semester)
180 ECTS-Credits

3.3 Zugangsvoraussetzung(en)

Allgemeine oder Fachgebundene Hochschulreife, Fachhochschulreife oder als gleichwertig anerkannter Bildungsabschluss.
Für weitere Informationen siehe Abschnitt 8.7.

4. ANGABEN ZUM INHALT UND ZU DEN ERZIELTEN ERGEBNISSEN

4.1 Studienform

Vollzeit

4.2 Anforderungen des Studiengangs/Qualifikationsprofil des Absolventen/der Absolventin

Das Ziel des Studiengangs Public Administration, der zum akademischen Grad eines Bachelor of Arts führt, ist es, die Studierenden für verantwortungsvolle und anspruchsvolle Aufgaben in staatlichen oder kommunalen Körperschaften sowie Organisationen ohne Gewinnerzielungsabsicht zu qualifizieren. Der erfolgreiche Studienabschluss qualifiziert für eine Vielzahl von Fach- und Führungsaufgaben im öffentlichen Sektor, bei denen verwaltungswissenschaftliches (incl. rechtlichem, ökonomischem und sozialem) Wissen notwendig ist. Studierende erwerben die notwendigen Kompetenzen, mittels derer sie sich umgehend, effizient und effektiv mit juristischen, betriebswirtschaftlichen und sozialen Zusammenhängen vertraut machen können, und gewissenhaft Entscheidungen herbeiführen können. Darüber hinaus sind Absolventinnen und Absolventen darin geübt, betriebliche Vorgänge und Prozesse zu unterstützen. Nach einschlägiger Erfahrung können sie Führungsaufgaben übernehmen.

Entsprechend den Anforderungen an das Handeln in der öffentlichen Verwaltung ist der Studiengang interdisziplinär ausgerichtet.

Neben rechts-, wirtschafts- und sozial-wissenschaftlichen Kenntnissen werden methodische und überfachliche

Schlüsselkompetenzen erworben.

Folgende Inhalte sind verpflichtend

- Öffentliches Recht

- Privatrecht
 - Sozialrecht
 - Betriebswirtschaftslehre
 - Öffentliche Verwaltung und Management
 - Sozialwissenschaften
 - Volkswirtschaftslehre
 - Methoden und Informationstechnik
- Zwei der folgenden Wahlpflichtmodule müssen gewählt werden:
- Recht und Soziale Sicherung
 - Soziales, Ökonomie, Politik und Verwaltungsinformatik

4.3 Einzelheiten zum Studiengang

Siehe „Transcript of Records“ und Prüfungszeugnis

4.4 Notensystem und Hinweise zur Vergabe von Noten

Notensystem/Leistungsbewertung:

14 und 15 Punkte =	sehr gut (1)
11 bis 13 Punkte =	gut (2)
8 bis 10 Punkte =	befriedigend (3)
5 bis 7 Punkte =	ausreichend (4)
0 bis 4 Punkte =	nicht ausreichend (5)

Bei der Bildung der Note für die Modulprüfungen werden nur die ersten beiden Dezimalstellen hinter dem Komma berücksichtigt; alle weiteren Stellen werden ohne Rundung gestrichen

4.5 Gesamtnote

Abschlussnote
ECTS-Grad

5. ANGABEN ZUM STATUS DER QUALIFIKATION

5.1 Zugang zu weiterführenden Studien

Der Bachelor of Arts (B.A.) in Public Administration berechtigt seine Inhaberin bzw. seinen Inhaber zum Studium in postgradualen Studiengängen.

5.2 Beruflicher Status

Der Bachelor of Arts (B.A.) in Public Administration befähigt seine Inhaberin bzw. seinen Inhaber in dem Bereich professionell zu arbeiten, für den er verliehen wurde, z. B. Öffentliche Verwaltung von Bund, Ländern und Gemeinden, halbstaatliche Einrichtungen und Organisationen ohne Gewinnerzielungsabsicht.

Mit dem Abschluss „Bachelor of Arts (B.A.) in Public Administration“ wird zugleich die Laufbahnbefähigung für den gehobenen Dienst in der allgemeinen Verwaltung erworben.

6. WEITERE ANGABEN

6.1 Weitere Angaben

6.2 Informationsquellen für ergänzende Angaben

Siehe www.hfpv.hessen.de
Allgemeine Informationen: siehe Abschnitt 8.8

7. ZERTIFIZIERUNG

Dieses Diploma Supplement nimmt Bezug auf folgende Original-Dokumente:

Urkunde über die Verleihung des Grades vom [Datum]

Prüfungszeugnis vom [Datum]

Transkript vom [Datum]

Datum der Zertifizierung: _____

Vorsitzender des Prüfungsausschusses

Offizieller Stempel/Siegel

8. ANGABEN ZUM NATIONALEN HOCHSCHULSYSTEM

Die Informationen über das nationale Hochschulsystem auf den folgenden Seiten geben Auskunft über den Grad der Qualifikation und den Typ der Institution, die sie vergeben hat.

8. INFORMATIONEN ZUM HOCHSCHULSYSTEM IN DEUTSCHLAND¹

8.1 Die unterschiedlichen Hochschulen und ihr institutioneller Status

Die Hochschulausbildung wird in Deutschland von drei Arten von Hochschulen angeboten.²

- Universitäten, einschließlich verschiedener spezialisierter Institutionen, bieten das gesamte Spektrum akademischer Disziplinen an. Traditionell liegt der Schwerpunkt an deutschen Universitäten besonders auf der Grundlagenforschung, so dass das fortgeschrittene Studium vor allem theoretisch ausgerichtet und forschungsorientiert ist.

- Fachhochschulen konzentrieren ihre Studienangebote auf ingenieurwissenschaftliche technische Fächer und wirtschaftswissenschaftliche Fächer, Sozialarbeit und Design. Der Auftrag von angewandter Forschung und Entwicklung impliziert einen praxisorientierten Ansatz und eine ebensolche Ausrichtung des Studiums, was häufig integrierte und begleitete Praktika in Industrie, Unternehmen oder anderen einschlägigen Einrichtungen einschließt.

- Kunst- und Musikhochschulen bieten Studiengänge für künstlerische Tätigkeiten an, in Bildender Kunst, Schauspiel und Musik, in den Bereichen Regie, Produktion und Drehbuch für Theater, Film und andere Medien sowie in den Bereichen Design, Architektur, Medien und Kommunikation.

Hochschulen sind entweder staatliche oder staatlich anerkannte Institutionen. Sowohl in ihrem Handeln einschließlich der Planung von Studiengängen als auch in der Festsetzung und Zuerkennung von Studienabschlüssen unterliegen sie der Hochschulgesetzgebung.

8.2 Studiengänge und -abschlüsse

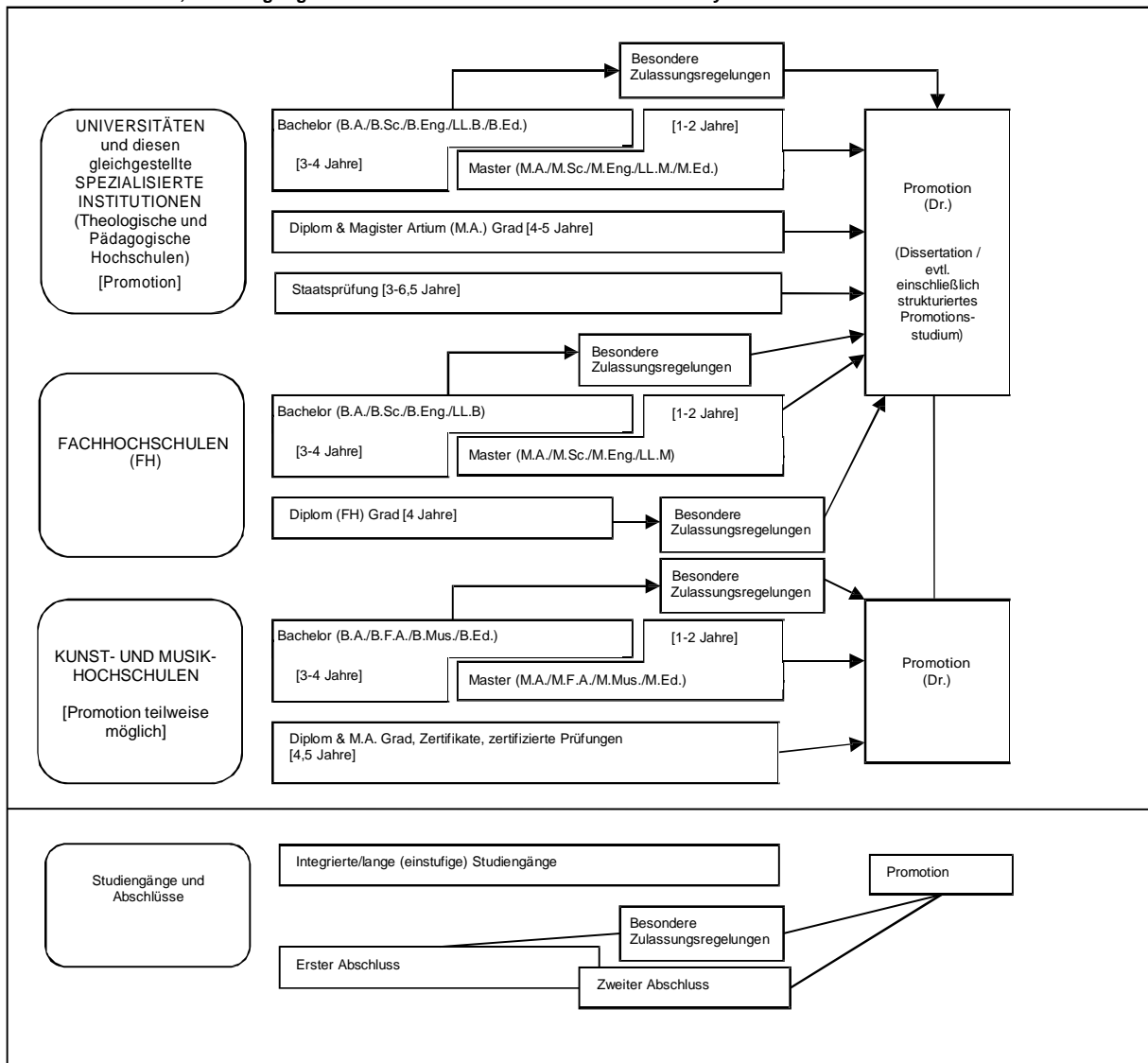
In allen drei Hochschultypen wurden die Studiengänge traditionell als integrierte „lange“ (einstufige) Studiengänge angeboten, die entweder zum Diplom oder zum Magister Artium führten oder mit einer Staatsprüfung abschlossen.

Im Rahmen des Bologna-Prozesses wird das einstufige Studiensystem sukzessive durch ein zweistufiges ersetzt. Seit 1998 wurden in fast allen Studiengängen gestufte Abschlüsse (Bachelor und Master) eingeführt. Dies soll den Studierenden mehr Wahlmöglichkeiten und Flexibilität beim Planen und Verfolgen ihrer Lernziele bieten sowie Studiengänge international kompatibler machen.

Die Abschlüsse des deutschen Hochschulsystems einschließlich ihrer Zuordnung zu den Qualifikationsstufen sowie die damit einhergehenden Qualifikationsziele und Kompetenzen der Absolventen sind im Qualifikationsrahmen für deutsche Hochschulabschlüsse³, im Deutschen Qualifikationsrahmen für lebenslanges Lernen (DQR)⁴ sowie im Europäischen Qualifikationsrahmen für lebenslanges Lernen (EQR)⁵ beschrieben.

Einzelheiten s. Abschnitte 8.4.1, 8.4.2 bzw. 8.4.3. Tab. 1 gibt eine zusammenfassende Übersicht.

Tab. 1: Institutionen, Studiengänge und Abschlüsse im Deutschen Hochschulsystem



8.3 Anerkennung/Akkreditierung von Studiengängen und Abschlüssen

Um die Qualität und die Vergleichbarkeit von Qualifikationen sicherzustellen, müssen sich sowohl die Organisation und Struktur von Studiengängen als auch die grundsätzlichen Anforderungen an Studienabschlüsse an den Prinzipien und Regelungen der Ständigen Konferenz der Kultusminister der Länder (KMK) orientieren.⁶ Seit 1999 existiert ein bundesweites Akkreditierungssystem für Studiengänge unter der Aufsicht des Akkreditierungsrates, nach dem alle neu eingeführten Studiengänge akkreditiert werden. Akkreditierte Studiengänge sind berechtigt, das Qualitätssiegel des Akkreditierungsrates zu führen.⁷

8.4 Organisation und Struktur der Studiengänge

Die folgenden Studiengänge können von allen drei Hochschultypen angeboten werden. Bachelor- und Masterstudiengänge können nacheinander, an unterschiedlichen Hochschulen, an unterschiedlichen Hochschultypen und mit Phasen der Erwerbstätigkeit zwischen der ersten und der zweiten Qualifikationsstufe studiert werden. Bei der Planung werden Module und das Europäische System zur Übertragung und Akkumulierung von Studienleistungen (ECTS) verwendet, wobei einem Semester 30 Kreditpunkte entsprechen.

8.4.1 Bachelor

In Bachelorstudiengängen werden wissenschaftliche Grundlagen, Methodenkompetenz und berufsbezogene Qualifikationen vermittelt. Der Bachelorabschluss wird nach 3 bis 4 Jahren vergeben.

Zum Bachelorstudiengang gehört eine schriftliche Abschlussarbeit. Studiengänge, die mit dem Bachelor abgeschlossen werden, müssen gemäß dem Gesetz zur Errichtung einer Stiftung zur Akkreditierung von Studiengängen in Deutschland akkreditiert werden.⁸

Studiengänge der ersten Qualifikationsstufe (Bachelor) schließen mit den Graden Bachelor of Arts (B.A.), Bachelor of Science (B.Sc.), Bachelor of Engineering (B.Eng.), Bachelor of Laws (LL.B.), Bachelor of Fine Arts (B.F.A.), Bachelor of Music (B.Mus.) oder Bachelor of Education (B.Ed.) ab.

Der Bachelorgrad entspricht der Qualifikationsstufe 6 des DQR/EQR.

8.4.2 Master

Der Master ist der zweite Studienabschluss nach weiteren 1 bis 2 Jahren. Masterstudiengänge können nach den Profiltypen „anwendungsorientiert“ und „forschungsorientiert“ differenziert werden. Die Hochschulen legen das Profil fest.

Zum Masterstudiengang gehört eine schriftliche Abschlussarbeit. Studiengänge, die mit dem Master abgeschlossen werden, müssen gemäß dem Gesetz zur Errichtung einer Stiftung zur Akkreditierung von Studiengängen in Deutschland akkreditiert werden.⁹

Studiengänge der zweiten Qualifikationsstufe (Master) schließen mit den Graden Master of Arts (M.A.), Master of Science (M.Sc.), Master of Engineering (M.Eng.), Master of Laws (LL.M.), Master of Fine Arts (M.F.A.), Master of Music (M.Mus.) oder Master of Education (M.Ed.) ab. Weiterbildende Masterstudiengänge können andere Bezeichnungen erhalten (z.B. MBA).

Der Mastergrad entspricht der Qualifikationsstufe 7 des DQR/EQR.

8.4.3 Integrierte „lange“ einstufige Studiengänge: Diplom, Magister Artium, Staatsprüfung

Ein integrierter Studiengang ist entweder mono-disziplinär (Diplomabschlüsse und die meisten Staatsprüfungen) oder besteht aus einer Kombination von entweder zwei Hauptfächern oder einem Haupt- und zwei Nebenfächern (Magister Artium). Das Vorstudium (1,5 bis 2 Jahre) dient der breiten Orientierung und dem Grundlagenwerb im jeweiligen Fach. Eine Zwischenprüfung (bzw. Vordiplom) ist Voraussetzung für die Zulassung zum Hauptstudium, d.h. zum fortgeschrittenen Studium und der Spezialisierung. Voraussetzung für den Abschluss sind die Vorlage einer schriftlichen Abschlussarbeit (Dauer bis zu 6 Monaten) und umfangreiche schriftliche und mündliche Abschlussprüfungen. Ähnliche Regelungen gelten für die Staatsprüfung. Die erworbene Qualifikation entspricht dem Master.

- Die Regelstudienzeit an Universitäten beträgt bei integrierten Studiengängen 4 bis 5 Jahre (Diplom, Magister Artium) oder 3 bis 6,5 Jahre (Staatsprüfung). Mit dem Diplom werden ingenieur-, natur- und wirtschaftswissenschaftliche Studiengänge abgeschlossen. In den Geisteswissenschaften ist der entsprechende Abschluss in der Regel der Magister Artium (M.A.). In den Sozialwissenschaften variiert die Praxis je nach Tradition der jeweiligen Hochschule. Juristische, medizinische und pharmazeutische Studiengänge schließen mit der Staatsprüfung ab. Dies gilt in einigen Ländern auch für Lehramtsstudiengänge.

Die drei Qualifikationen (Diplom, Magister Artium und Staatsprüfung) sind akademisch gleichwertig und auf der Qualifikationsstufe 7 des DQR/EQR angesiedelt. Sie bilden die formale Voraussetzung zur Promotion. Weitere Zulassungsvoraussetzungen können von der Hochschule festgelegt werden, s. Abschnitt 8.5.

- Die Regelstudienzeit an Fachhochschulen (FH) beträgt bei integrierten Studiengängen 4 Jahre und schließt mit dem Diplom (FH) ab. Dieses ist auf der Qualifikationsstufe 6 des DQR/EQR angesiedelt. Fachhochschulen haben kein Promotionsrecht; qualifizierte Absolventen können sich für die Zulassung zur Promotion an promotionsberechtigten Hochschulen bewerben, s. Abschnitt 8.5.

- Das Studium an Kunst- und Musikhochschulen ist in seiner Organisation und Struktur abhängig vom jeweiligen Fachgebiet und der individuellen Zielsetzung. Neben dem Diplom- bzw. Masterabschluss gibt es bei integrierten Studiengängen Zertifikate und zertifizierte Abschlussprüfungen für spezielle Bereiche und berufliche Zwecke.

8.5 Promotion

Universitäten sowie gleichgestellte Hochschulen und einige Kunst- und Musikhochschulen sind promotionsberechtigt. Formale Voraussetzung für die Zulassung zur Promotion ist ein qualifizierter Masterabschluss (Fachhochschulen und Universitäten), ein Magisterabschluss, ein Diplom, eine Staatsprüfung oder ein äquivalenter ausländischer Abschluss. Entsprechende Abschlüsse von Kunst- und Musikhochschulen können in Ausnahmefällen (wissenschaftliche Studiengänge, z.B. Musiktheorie, Musikwissenschaften, Kunst- und Musikpädagogik, Medienwissenschaften) formal den Zugang zur Promotion eröffnen. Besonders qualifizierte Inhaber eines Bachelorgrades oder eines Diploms (FH) können ohne einen weiteren Studienabschluss im Wege eines Eignungsfeststellungsverfahrens zur Promotion zugelassen werden. Die Universitäten bzw. promotionsberechtigten Hochschulen regeln sowohl die Zulassung zur Promotion als auch die Art der Eignungsprüfung. Voraussetzung für die Zulassung ist außerdem, dass das Promotionsprojekt von einem Hochschullehrer als Betreuer angenommen wird.

Die Promotion entspricht der Qualifikationsstufe 8 des DQR/EQR.

8.6 Benotungsskala

Die deutsche Benotungsskala umfasst üblicherweise 5 Grade (mit zahlenmäßigen Entsprechungen; es können auch Zwischennoten vergeben werden): „Sehr gut“ (1), „Gut“ (2), „Befriedigend“ (3), „Ausreichend“ (4), „Nicht ausreichend“ (5). Zum Bestehen ist mindestens die Note „Ausreichend“ (4) notwendig. Die Bezeichnung für die Noten kann in Einzelfällen und für den Doktorgrad abweichen. Außerdem findet eine Einstufungstabelle nach dem Modell des ECTS-Leitfadens Verwendung, aus der die relative Verteilung der Noten in Bezug auf eine Referenzgruppe hervorgeht.

8.7 Hochschulzugang

Die Allgemeine Hochschulreife (Abitur) nach 12 bis 13 Schuljahren ermöglicht den Zugang zu allen Studiengängen. Die Fachgebundene Hochschulreife ermöglicht den Zugang zu allen Studiengängen an Fachhochschulen, an Universitäten und gleichgestellten Hochschulen, aber nur zu bestimmten Fächern. Das Studium an Fachhochschulen ist auch mit der Fachhochschulreife möglich, die in der Regel nach 12 Schuljahren erworben wird. Der Zugang zu Studiengängen an Kunst- und Musikhochschulen und entsprechenden Studiengängen an anderen Hochschulen sowie der Zugang zu einem Sportstudiengang kann auf der Grundlage von anderen bzw. zusätzlichen Voraussetzungen zum Nachweis einer besonderen Eignung erfolgen.

Beruflich qualifizierte Bewerber ohne schulische Hochschulzugangsberechtigung erhalten eine allgemeine Hochschulzugangsberechtigung und damit Zugang zu allen Studiengängen, wenn sie Inhaber von Abschlüssen bestimmter, staatlich geregelter beruflicher Aufstiegsfortbildungen sind (zum Beispiel Meister/in im Handwerk, Industriemeister/in, Fachwirt/in (IHK), Betriebswirt/in (IHK) und (HWK), staatliche geprüfte/r Techniker/in, staatliche geprüfte/r Betriebswirt/in, staatlich geprüfte/r Gestalter/in, staatlich geprüfte/r Erzieher/in. Eine fachgebundene Hochschulzugangsberechtigung erhalten beruflich qualifizierte Bewerber mit einem Abschluss einer staatlich geregelten, mindestens zweijährigen Berufsausbildung und i.d.R. mindestens dreijähriger Berufspraxis, die ein Eignungsfeststellungsverfahren an einer Hochschule oder staatlichen Stelle erfolgreich durchlaufen haben; das Eignungsfeststellungsverfahren kann durch ein nachweislich erfolgreich absolviertes Probestudium von mindestens einem Jahr ersetzt werden.¹⁰

Die Hochschulen können in bestimmten Fällen zusätzliche spezifische Zulassungsverfahren durchführen.

8.8 Informationsquellen in der Bundesrepublik

- Kultusministerkonferenz (KMK) (Ständige Konferenz der Kultusminister der Länder in der Bundesrepublik Deutschland); Graurheindorfer Str. 157, D-53117 Bonn; Tel.: +49(0)228/501-0; Fax: +49(0)228/501-777
- Zentralstelle für ausländisches Bildungswesen (ZaB) als deutsche NARIC; www.kmk.org; E-Mail: zab@kmk.org
- „Dokumentations- und Bildungsinformationsdienst“ als deutscher Partner im EURYDICE-Netz, für Informationen zum Bildungswesen in Deutschland (<http://www.kmk.org/dokumentation/deutsche-eurydice-stelle-der-laender.html>)
- Hochschulrektorenkonferenz (HRK); Ahrstr. 39, D-53175 Bonn; Fax: +49(0)228/887-110; Tel.: +49(0)228/887-0; www.hrk.de; E-Mail: post@hrk.de
- „Hochschulkompass“ der Hochschulrektorenkonferenz, enthält umfassende Informationen zu Hochschulen, Studiengängen etc. (www.hochschulkompass.de)

1 Die Information berücksichtigt nur die Aspekte, die direkt das Diploma Supplement betreffen. Informationsstand Januar 2015.

2 Berufsakademien sind keine Hochschulen, es gibt sie nur in einigen Bundesländern. Sie bieten Studiengänge in enger Zusammenarbeit

-
- mit privaten Unternehmen an. Studierende erhalten einen offiziellen Abschluss und machen eine Ausbildung im Betrieb. Manche Berufsakademien bieten Bachelorstudiengänge an, deren Abschlüsse einem Bachelorgrad einer Hochschule gleichgestellt werden können, wenn sie von einer deutschen Akkreditierungsagentur akkreditiert sind.
- 3 Qualifikationsrahmen für deutsche Hochschulabschlüsse (Beschluss der Kultusministerkonferenz vom 21.04.2005).
 - 4 Deutscher Qualifikationsrahmen für lebenslanges Lernen (DQR), Gemeinsamer Beschluss der Ständigen Konferenz der Kultusminister der Länder in der Bundesrepublik Deutschland, des Bundesministeriums für Bildung und Forschung, der Wirtschaftsministerkonferenz und des Bundesministeriums für Wirtschaft und Technologie (Beschluss der Kultusministerkonferenz vom 15.11.2012). Ausführliche Informationen unter www.dqr.de.
 - 5 Empfehlung des Europäischen Parlaments und des Europäischen Rates zur Einrichtung des Europäischen Qualifikationsrahmens für lebenslanges Lernen vom 23.04.2008 (2008/C 111/01 – Europäischer Qualifikationsrahmen für lebenslanges Lernen – EQR).
 - 6 Ländergemeinsame Strukturvorgaben für die Akkreditierung von Bachelor- und Masterstudiengängen (Beschluss der Kultusministerkonferenz vom 10.10.2003 i.d.F. vom 04.02.2010).
 - 7 „Gesetz zur Errichtung einer Stiftung ‚Stiftung zur Akkreditierung von Studiengängen in Deutschland‘“, in Kraft getreten am 26.02.05, GV. NRW. 2005, Nr. 5, S. 45, in Verbindung mit der Vereinbarung der Länder zur Stiftung ‚Stiftung: Akkreditierung von Studiengängen in Deutschland‘ (Beschluss der Kultusministerkonferenz vom 16.12.2004).
 - 8 Siehe Fußnote Nr. 7.
 - 9 Siehe Fußnote Nr. 7.
 - 10 Hochschulzugang für beruflich qualifizierte Bewerber ohne schulische Hochschulzugangsberechtigung (Beschluss der Kultusministerkonferenz vom 06.03.2009)